

Dear colleagues,

We are sending you Vol.14 of Tokyo Metropolitan Government: WHAT'S UP, the email newsletter issued by the International Affairs Division of the Tokyo Metropolitan Government.

Today's contents: Effects of the Tokyo 2020 Games on mobility

As a follow up to the Tokyo 2020 Games wrap-up, which we sent previously, today, we would like to introduce the effects of the Games on the movement of people.

Effects of the Tokyo 2020 Games on mobility (key points)

- ① Due to encouragement of traffic demand management and remote work during the Games, **there was a reduction in the daytime population in priority districts, which have a concentration of competition venues and where there is high traffic passing through congested road and rail transit areas.** (see page1 of the attached file.)
- ② During the Games, **railway passengers were down by about 30 to 40 percent from pre-COVID days, and about 10 to 20 percent from before the Games.** (see page 2)
- ③ Through calls to watch the Games at home, **the movement of people showed a decreasing tendency during the hours of the opening and closing ceremonies and other key events.** (see page 3)
- ④ Households account for about 70 percent of water usage. **Judging by the changes in water demand, it is assumed that many people were viewing the Games at home.** (see page 4-6)

The Tokyo 2020 Games wrap-up introduced in Vol. 12 can also be read [here](#).

Please check out the social media accounts managed by TMG.

(The TMG International PR Team) [Twitter](#), [Facebook](#), [YouTube](#), [Instagram](#)

(TOKYO UPDATES) [Twitter](#), [Facebook](#), [Instagram](#)

You can view previous issues of Tokyo Metropolitan Government: WHAT'S UP [here](#).

International Affairs Division

Office of the Governor for Policy Planning, Tokyo Metropolitan Government

<https://www.seisakukikaku.metro.tokyo.lg.jp/en/diplomacy/>

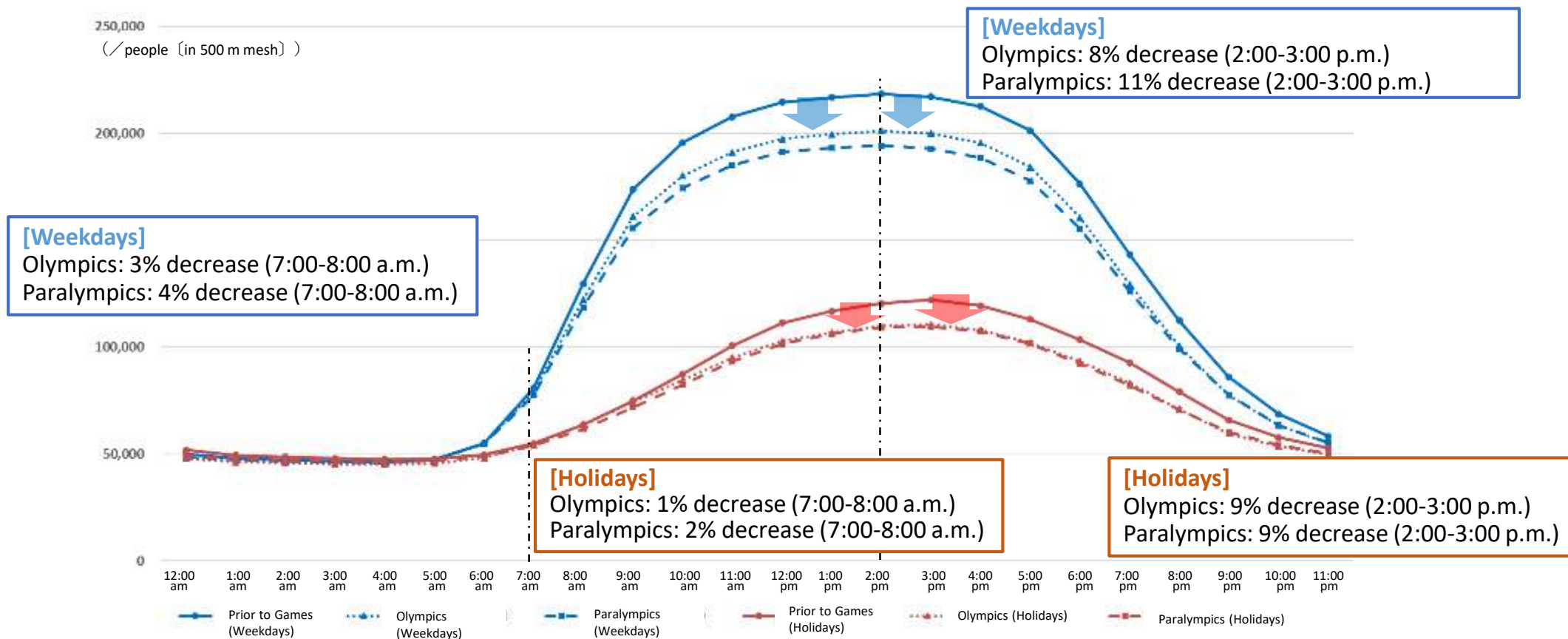
This mail is sent to colleagues who have exchanged contact details with us in the past.

If you do not wish to receive this newsletter, please inform us by email.

If you would like to have it sent to another email address, or would like to add another email address, please also inform us by email.

[Page 1] Change in the movement of people during the Games in priority areas

➤ The daytime population decreased in priority areas where Games venues and other facilities concentrate and a high volume of railway and road traffic pass through congested points (calculated based on mobile phone location info)



< Created by TMG using NTT DOCOMO InsightMarketing, Inc.'s "Mobile Spatial Statistics" >

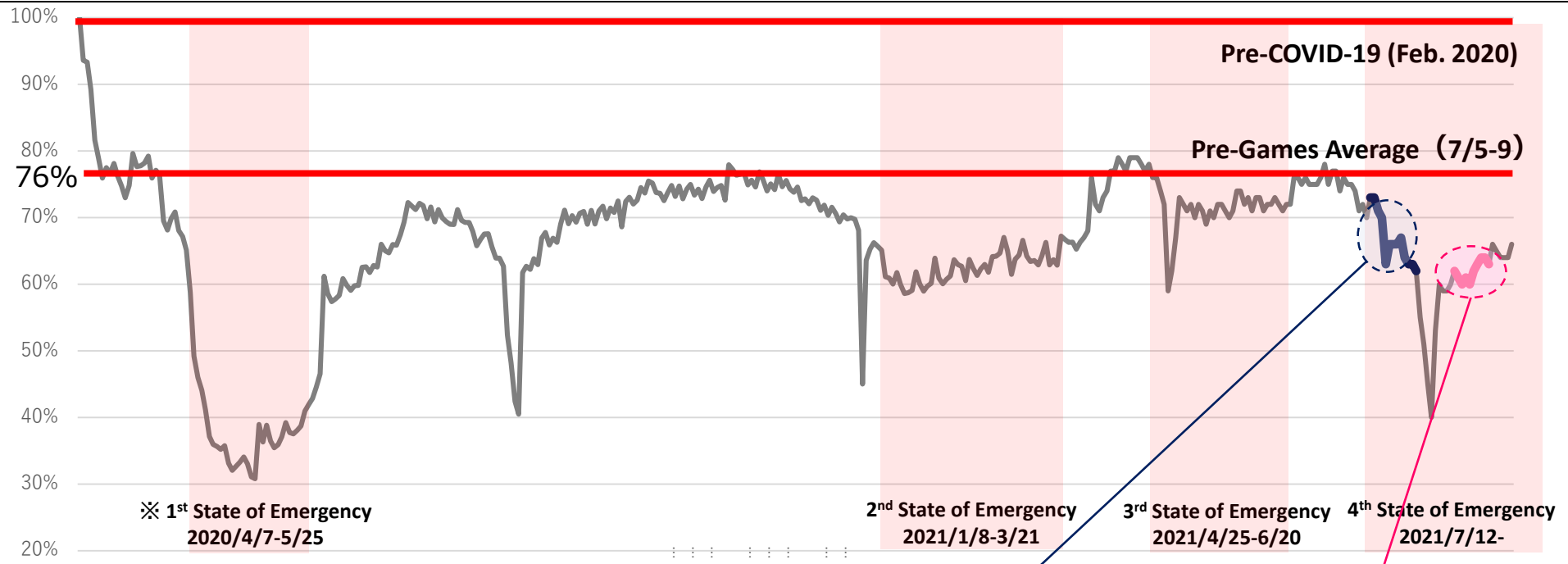
* Prior to the Games (Weekdays): 7/5-7/9 During the Olympics (Weekdays): 7/26-7/30 & 8/2-6 During the Paralympics (Weekdays): 8/24-8/27 & 8/30-9/3
 Prior to the Games (Holidays): 7/3 & 4, 7/10 and 11 During the Olympics (Holidays): 7/23-25, 7/31 & 8/1, 8/7 & 8 During the Paralympics (Holidays): 8/28 & 29, 9/4 & 5

« Priority Areas »

- ① Shinjuku ② Shibuya ③ Shinagawa ④ Hamamatsucho & Tamachi ⑤ Shinbashi & Shiodome ⑥ Otemachi, Marunouchi, Yurakucho ⑦ Yasesu & Nihombashi
- ⑧ Kanda, Akihabara, Ochanomizu ⑨ Kudanshita & Iidabashi ⑩ Bancho & Kojimachi ⑪ Aoyama & Omotesando ⑫ Akasaka & Roppongi ⑬ Kasumigaseki & Toranomon
- ⑭ Harumi, Ariake, Daiba, Toyosu, Oi Warf ⑮ Ikebukuro ⑯ Osaki

【Page 2】 Change in the number of railway users during the Games

➤ During the Games, railway users decreased 30-40% from pre-COVID times, and 10-20% from prior to the Games.

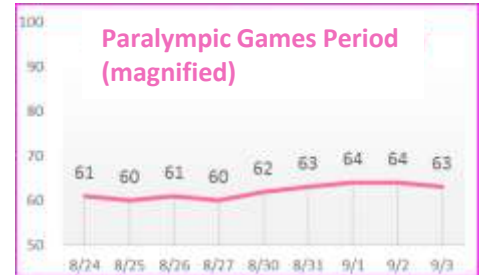
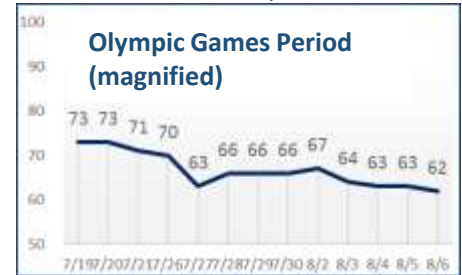


Source: Aggregated date from Min. of Land, Infrastructure, Transport and Tourism Railway Bureau

※Measures Stricter than the Priority Preventive Measures (Japan cannot legally enforce a lockdown as is done in other cities of the world.)

*People passing through automated ticket gates during peak hours on weekdays at major terminal stations in the Tokyo Metropolitan area.

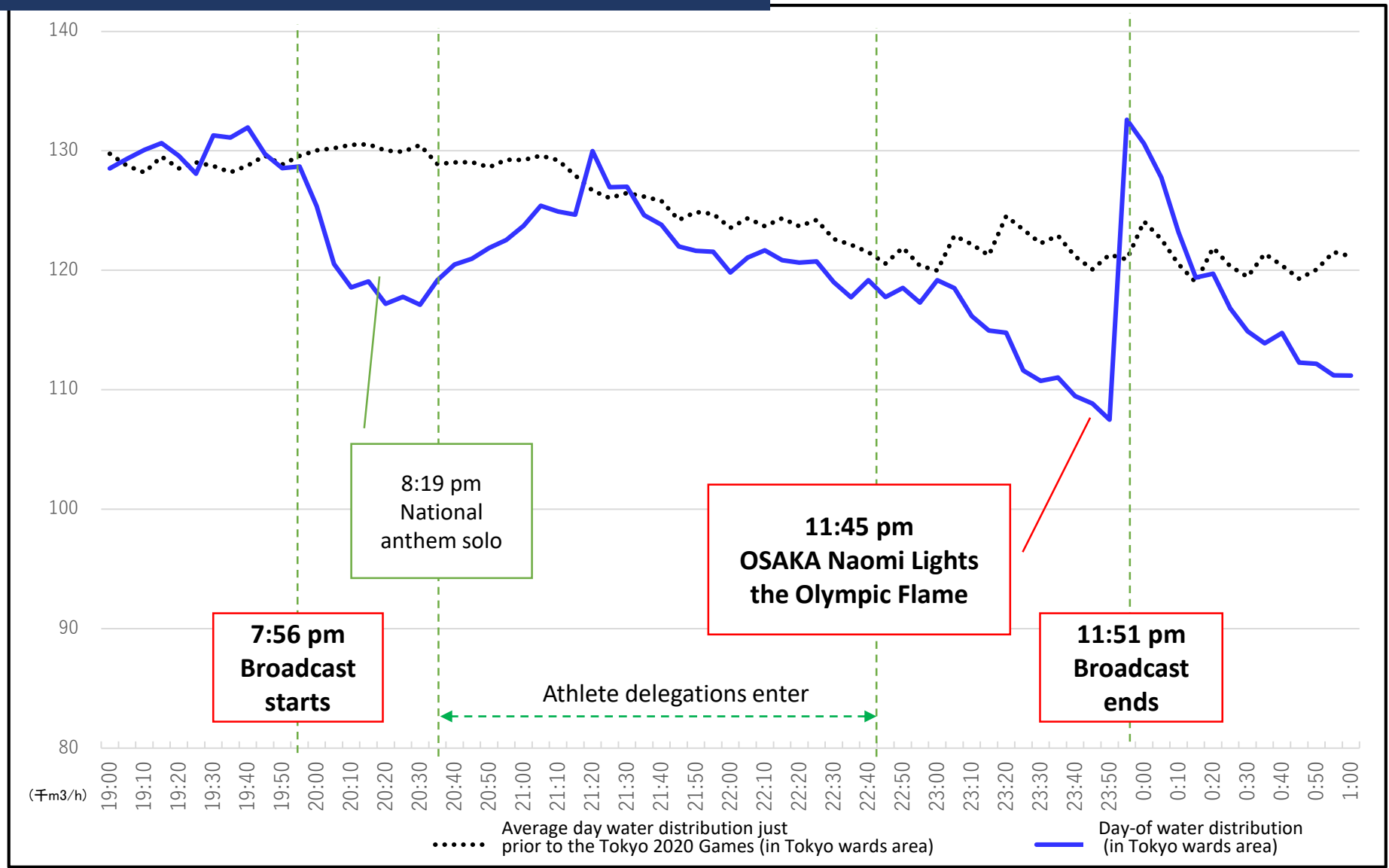
Stations covered:
Tokyo, Shinjuku, Shibuya, Shinagawa, Ikebukuro, Takadanobaba, Otemachi, Kitasenju, Oshiage, Nippori, Machida, Yokohama



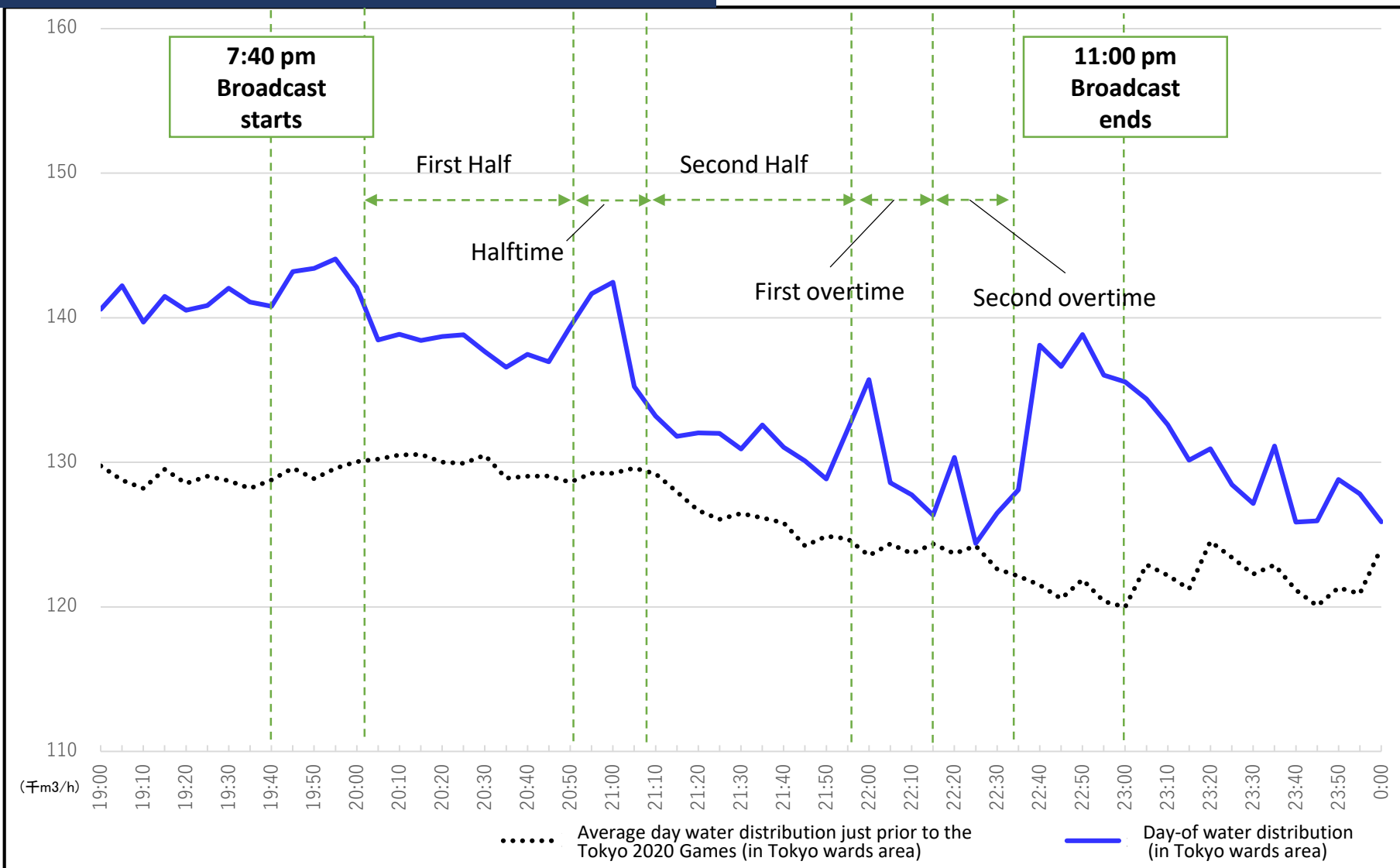
[Page 3] Movement of people during the opening and closing ceremonies and during various competition times (compared to the same day/time prior to the Games) [Viewership of 24% or more]

Schedule/Event ※ Period of time when viewership was highest	Viewership	Movement of people (compared to same time/day of week one week prior to the Games in July)				
		Shinjuku Sta.	Shibuya Sta.	Tokyo Sta.	Kabukicho	Ginza
7/23 (Fri.) 8:00pm - Olympic Opening Ceremony <small>* () indicates comparison to 7/17 (Sat.)</small>	56.4% (NHK)	- 29.5% (- 13.5%)	- 37.5% (- 16.4%)	- 63.0% (- 5.3%)	- 16.5% (- 19.2%)	- 54.1% (- 27.3%)
7/24 (Sat) 7:00pm - Men's Judo 60kg Class Final, etc.	24.2% (NHK)	- 17.5%	- 14.7%	- 4.7%	- 3.5%	- 24.5%
7/26 (Mon) 10:00pm - Table tennis mixed doubles final, etc.	24.6% (Fuji TV)	- 2.3%	- 11.5%	+ 4.3%	+ 8.3%	- 0.9%
7/31 (Sat) 8:00pm - Men's soccer quarterfinals vs New Zealand	26.9% (NHK)	- 11.2%	- 9.0%	- 6.1%	+5.2%	- 10.2%
8/3 (Tue) 8:00pm - Men's soccer semifinals vs Spain	30.8% (Nippon TV)	- 9.4%	- 7.7%	- 10.9%	+15.2%	- 16.2%
8/4 (Wed) 9:00pm - Baseball semifinals vs South Korea	26.2% (NHK)	- 4.3%	+ 0.8%	- 7.8%	+ 6.9%	- 5.4%
8/5 (Thu) 8:00pm - Women's team table tennis final vs China	26.3% (NHK)	- 7.7%	- 10.8%	- 17.9%	- 3.3%	- 7.8%
8/7 (Sat) 9:00pm - Baseball finals vs USA	37.0% (NHK)	- 26.1%	- 12.3%	- 10.1%	- 15.5%	- 13.7%
8/8 (Sun) 8:00am - Men's marathon	31.4% (NHK)	- 27.5%	- 18.7%	+ 6.7%	- 14.0%	- 24.6%
8/8 (Sun) 8:00pm - Olympic Closing Ceremony	46.7% (NHK)	- 19.7%	- 0.9%	- 12.2%	+ 7.3%	- 18.1%
(Ref.) 8/24 (Tue) 8:00pm - Paralympic Opening Ceremony	23.8% (NHK)	- 12.8%	- 9.3%	- 16.6%	+ 22.9%	- 19.2%
(Ref.) 9/5 (Sun) 8:00pm - Paralympic Closing Ceremony	20.6% (NHK)	- 18.0%	- 2.1%	- 11.1%	- 9.5%	- 15.1%

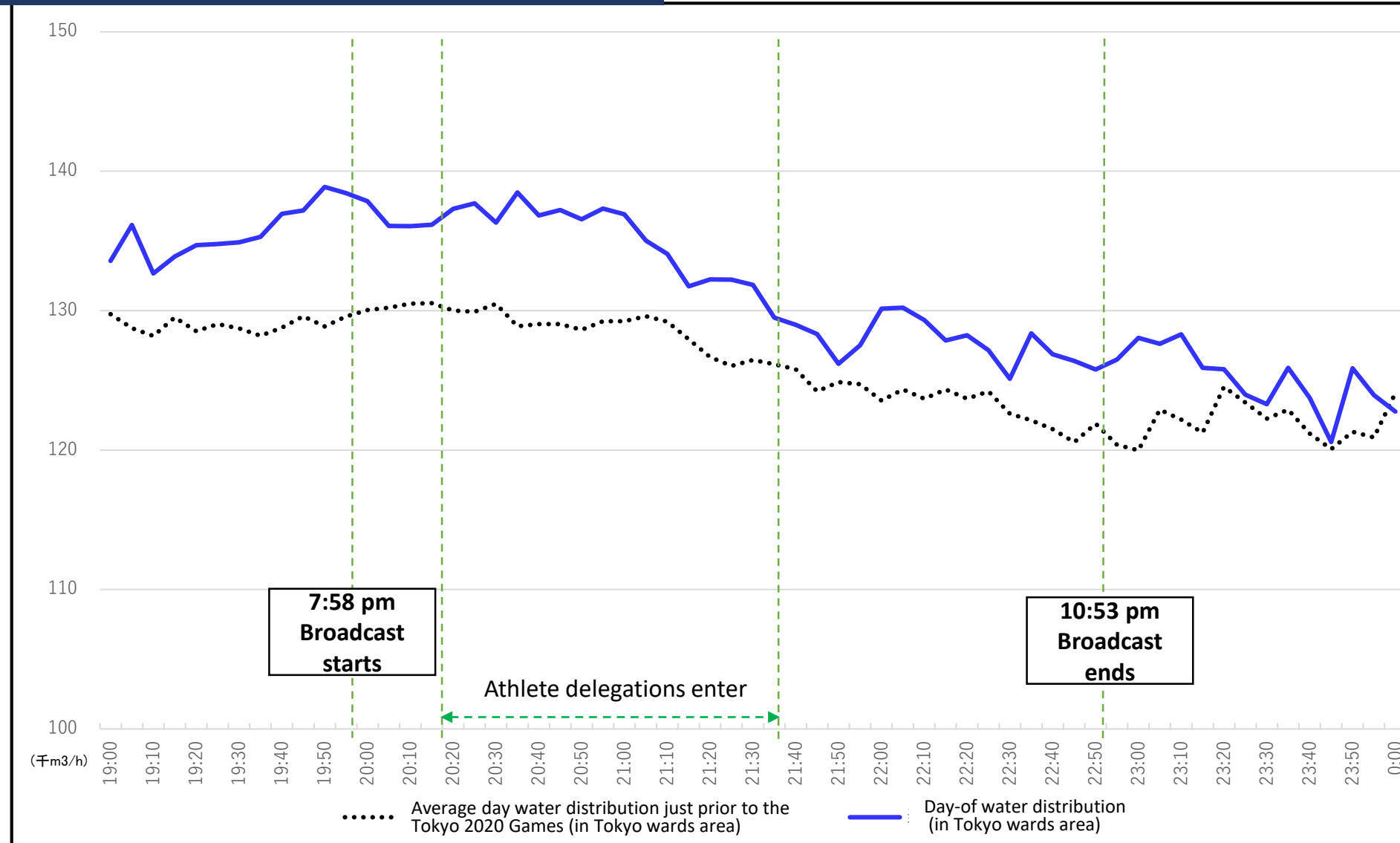
7/23 (Fri & Holiday) Olympic Opening Ceremony



8/3 (Tues) Men's Soccer Semifinals vs Spain



8/24 (Tue) Paralympic Opening Ceremony



皆様

東京都外務部の email newsletter, Tokyo Metropolitan Government: WHAT'S UP 第 14 号をお送りします。

Today's contents: 東京 2020 大会の人流等への影響について

本日は、先日ご紹介した東京 2020 大会の総括に引き続きまして、東京 2020 大会中の人流等への影響について、皆さんにご案内いたします。

東京 2020 大会の人流等への影響について (要点)

- ① 大会期間中、交通需要マネジメントの推奨やテレワークの呼びかけにより、競技会場等が集中し、**道路・鉄道の混雑箇所を通過する交通が多い重点取組地区において、昼間の滞在人口が減少** (添付資料 P1 参照)
- ② 大会期間中は、**鉄道利用者数が、コロナ禍前から 3～4 割程度減少、大会前から 1～2 割程度減で推移** (P2 参照)
- ③ ステイホーム観戦の呼びかけ等により、**開閉会式等の時間帯の人流は減少傾向** (P3 参照)
- ④ 上水道使用量の約 7 割は家庭で使用されており、配水量の推移から、**多くの方が在宅で視聴していたと推測** (P4-6 参照)

また、Vol. 12 で紹介した東京 2020 大会総括は、[こちら](#)からご覧いただけますので、あわせてご覧ください。

東京都の各種 SNS もぜひご覧ください。

(海外広報担当) [Twitter](#), [Facebook](#), [YouTube](#), [Instagram](#)

(TOKYO UPDATES) [Twitter](#), [Facebook](#), [Instagram](#)

Tokyo Metropolitan Government WHAT'S UP のバックナンバーは[こちら](#)をご覧ください。

東京都政策企画局外務部

<https://www.seisakukikaku.metro.tokyo.lg.jp/en/diplomacy/>

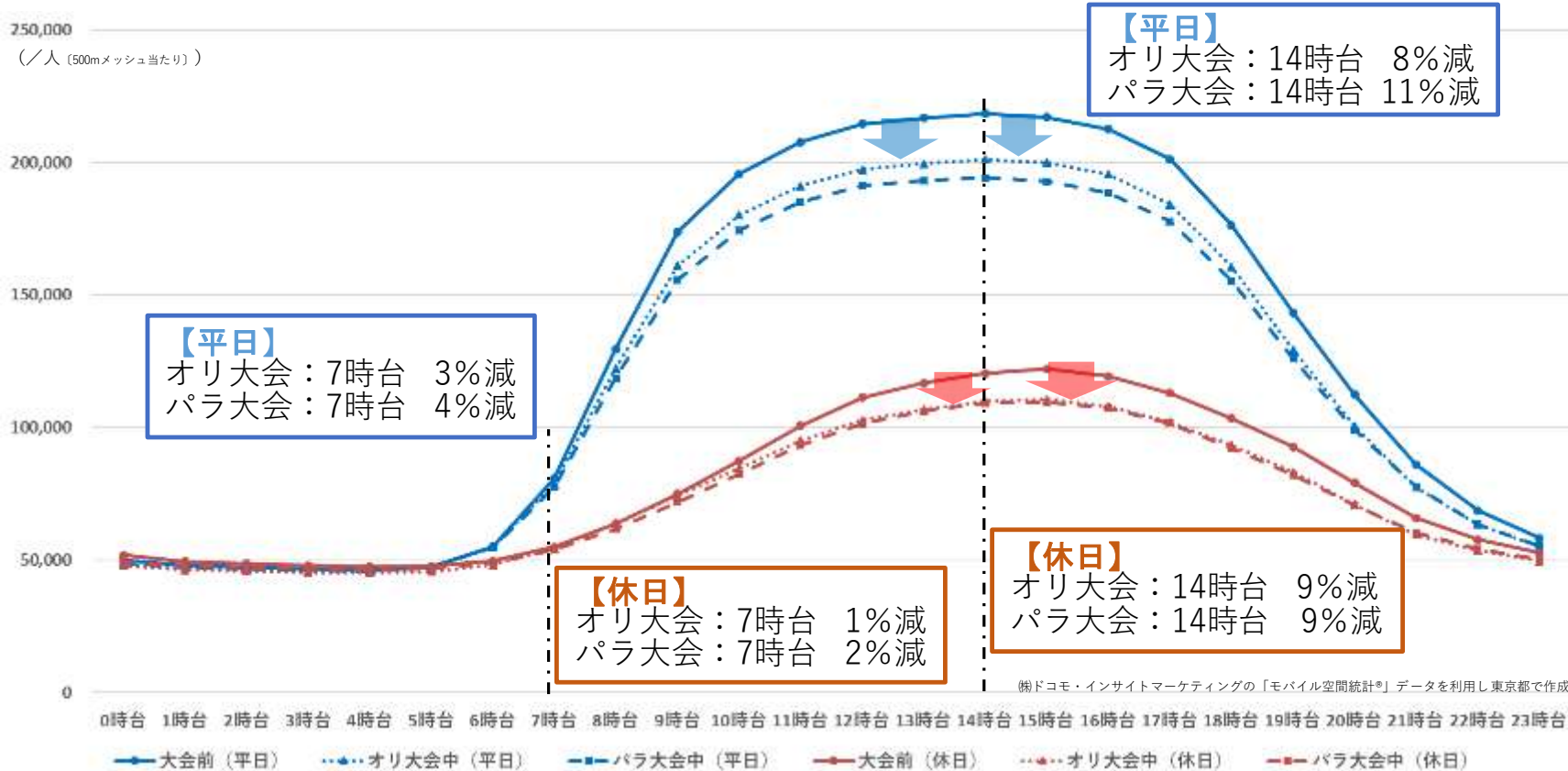
このメールは、連絡先を交換させていただいた方々へお送りしております。

今後、メールの送付を希望されない方はお手数ですが、返信メールにてご連絡ください。

送付先の追加をご希望の場合も、返信をお願いいたします。

【Page 1】大会期間中の人流の推移 (重点取組地区)

➤ 競技会場等が集中し、道路・鉄道の混雑箇所を通過する交通が多い重点取組地区において、昼間の滞在人口が減少 (携帯電話の位置情報をもとに算出)

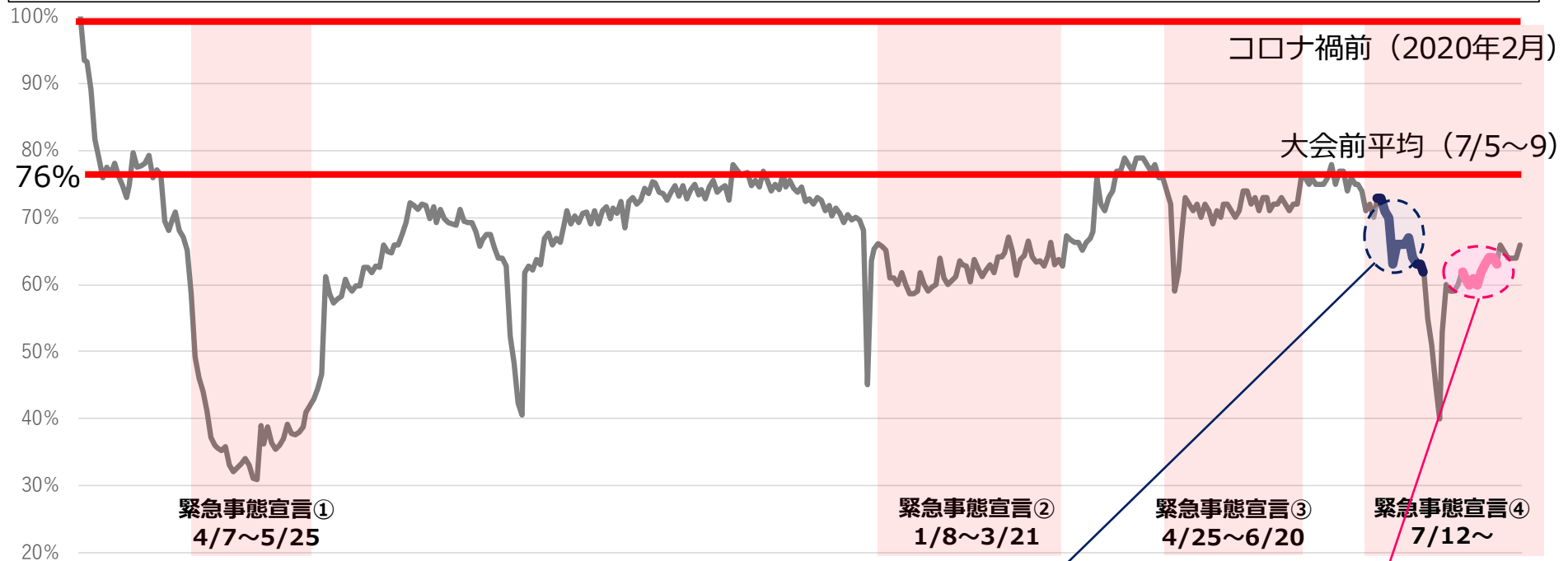


※ 大会前(平日)：7/5～7/9 オリ大会中(平日)：7/26～7/30・8/2～6 パラ大会中(平日)：8/24～8/27、8/30～9/3
大会前(休日)：7/3・4、7/10・11 オリ大会中(休日)：7/23～25、7/31・8/1、8/7・8 パラ大会中(休日)：8/28・29、9/4・5
◀重点取組地区▶

①新宿 ②渋谷 ③品川 ④浜松町・田町 ⑤新橋・汐留 ⑥大手町・丸の内・有楽町 ⑦八重洲・日本橋 ⑧神田・秋葉原・御茶ノ水 ⑨九段下・飯田橋
⑩番町・麹町 ⑪青山・表参道 ⑫赤坂・六本木 ⑬霞ヶ関・虎ノ門 ⑭晴海・有明・台場・豊洲・大井ふ頭 ⑮池袋 ⑯大崎

【Page 2】大会期間中の鉄道利用者数の推移

▶ 大会期間中、コロナ禍前から3~4割程度減少、大会前から1~2割程度減で推移



出典：国土交通省鉄道局データより集計

※首都圏の主なターミナル駅における平日ピーク時間帯の自動改札出場者

対象とした駅は

東京・新宿・渋谷・品川・池袋・高田馬場・大手町・北千住・押上・日暮里・町田・横浜



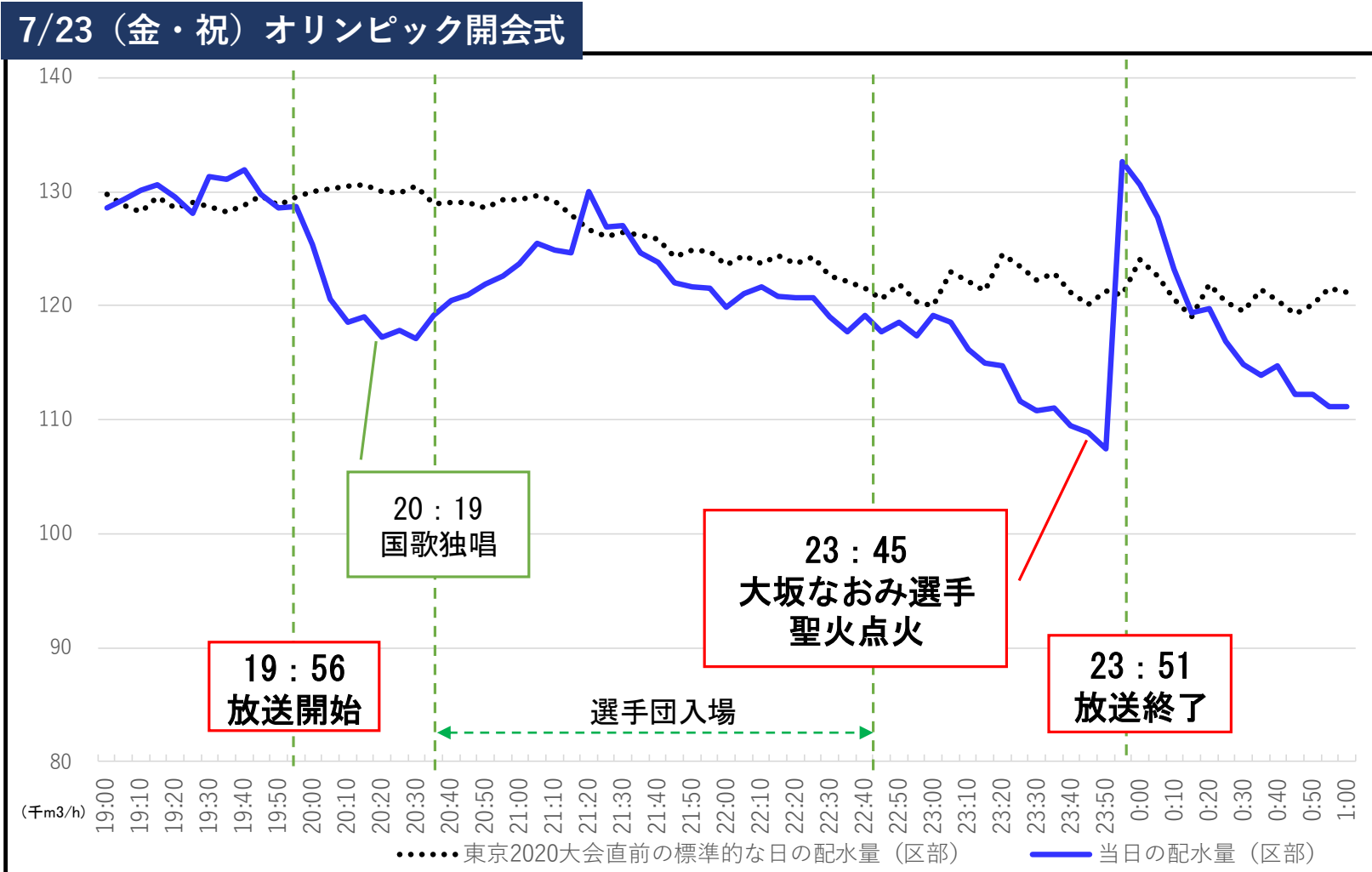
【Page 3】開閉会式・各種競技時間帯の人流（大会前同時刻比）【視聴率24%以上】

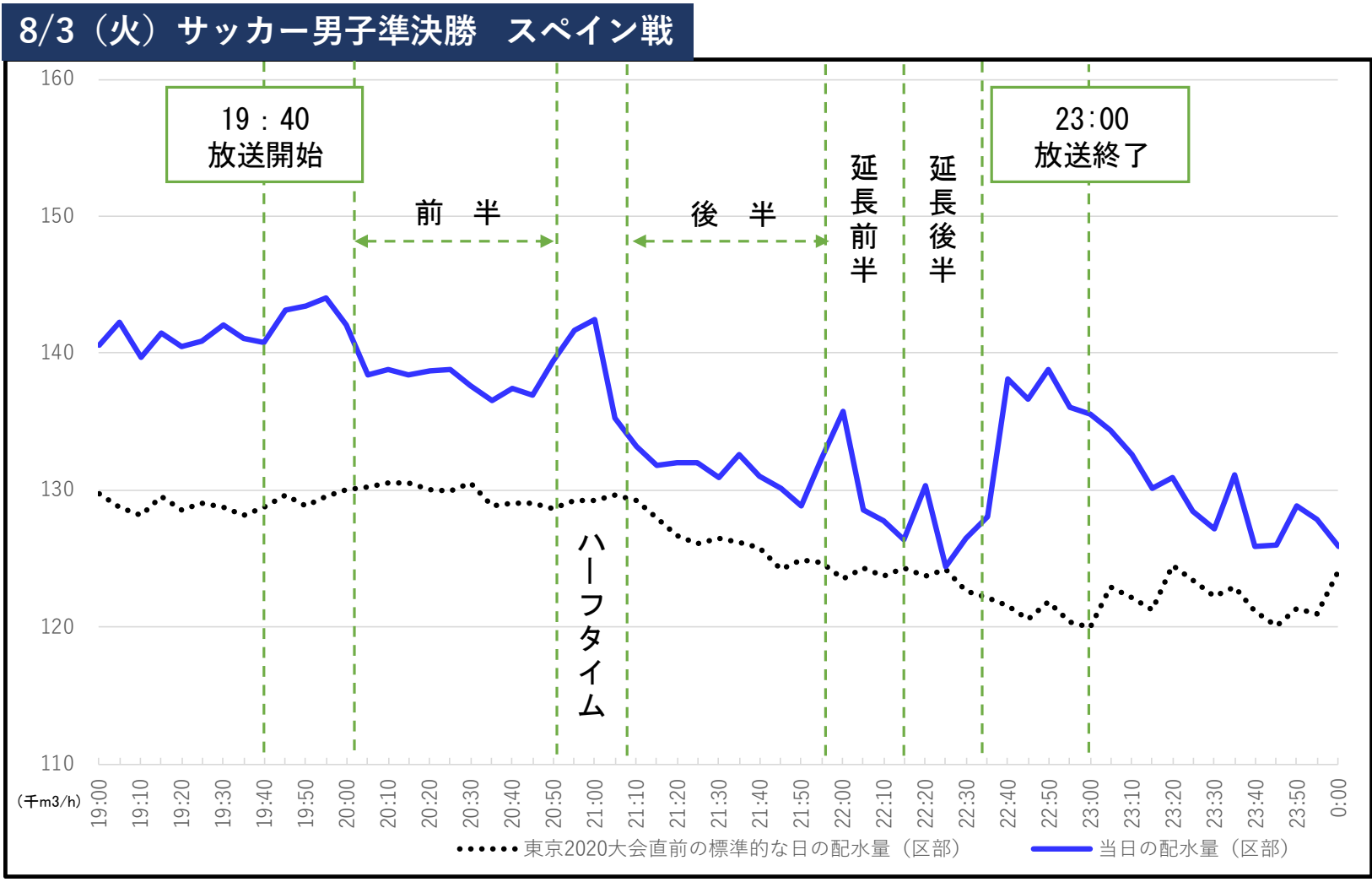
日程・競技 ※ 時間は視聴率の最も高い時間帯	視聴率	人流（大会前（7月）の直近同曜日同時間比）				
		新宿駅	渋谷駅	東京駅	歌舞伎町	銀座
7/23（金）20:00～ オリンピック開会式 <small>※（ ）は7/17（土）比</small>	56.4% (NHK)	29.5%減 (13.5%減)	37.5%減 (16.4%減)	63.0%減 (5.3%減)	16.5%減 (19.2%減)	54.1%減 (27.3%減)
7/24（土）19:00～ 柔道男子60キログラム級決勝等	24.2% (NHK)	17.5%減	14.7%減	4.7%減	3.5%減	24.5%減
7/26（月）22:00～ 卓球 混合ダブルス決勝等	24.6% (フジ)	2.3%減	11.5%減	4.3%増	8.3%増	0.9%減
7/31（土）20:00～ サッカー男子準々決勝 ニュージーランド戦	26.9% (NHK)	11.2%減	9.0%減	6.1%減	5.2%増	10.2%減
8/3（火）20:00～ サッカー男子準決勝 スペイン戦	30.8% (日テレ)	9.4%減	7.7%減	10.9%減	15.2%増	16.2%減
8/4（水）21:00～ 野球準決勝 韓国戦	26.2% (NHK)	4.3%減	0.8%増	7.8%減	6.9%増	5.4%減
8/5（木）20:00～ 卓球女子団体決勝 中国戦	26.3% (NHK)	7.7%減	10.8%減	17.9%減	3.3%減	7.8%減
8/7（土）21:00～ 野球決勝 アメリカ戦	37.0% (NHK)	26.1%減	12.3%減	10.1%減	15.5%減	13.7%減
8/8（日）8:00～ 男子マラソン	31.4% (NHK)	27.5%減	18.7%減	6.7%増	14.0%減	24.6%減
8/8（日）20:00～ オリンピック閉会式	46.7% (NHK)	19.7%減	0.9%減	12.2%減	7.3%増	18.1%減
（参考）8/24（火）20:00～ パラリンピック開会式	23.8% (NHK)	12.8%減	9.3%減	16.6%減	22.9%増	19.2%減
（参考）9/5（日）20:00～ パラリンピック閉会式	20.6% (NHK)	18.0%減	2.1%減	11.1%減	9.5%減	15.1%減

（株）Agoop「人口推移分析ツールPapilio」のデータを加工して東京都で作成

【Page 4】排水量から見る在宅での観戦状況 1/3

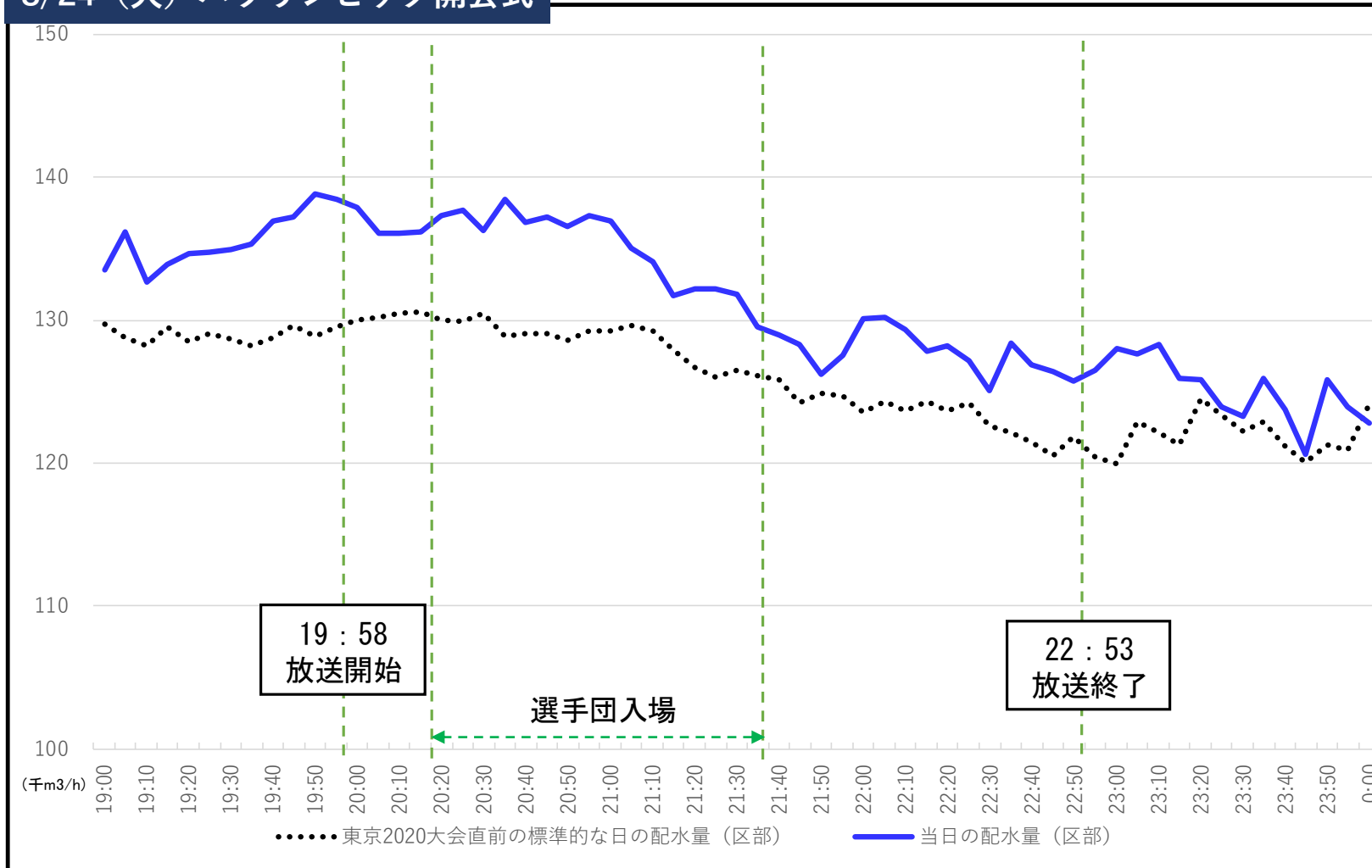
- 上水道使用量の約7割は家庭で使用されており、開会式などでの配水量の推移から在宅での視聴状況を推測





※東京都水道局ホームページより

8/24 (火) パラリンピック開会式



➤ 多くの方が在宅で視聴していたことが配水量の変化に表れたと推測される。

※東京都水道局ホームページより